

Arnhem Nijmegen



In Groene Metropoolregio Arnhem-Nijmegen werken 16 gemeenten, de provincie, 3 waterschappen en netbeheerder Liander samen aan duurzame energie opwek met een Regionale Energie Strategie (RES). In de RES staat hoe we in onze regio van fossiele energie overschakelen op duurzame elektriciteit en duurzame warmte.

Lees in deze nieuwsbrief meer. Hoe staan we ervoor? En waar zijn we mee bezig?

Waar staan we nu?

Na de vaststelling van [de RES 1.0](#) in 2021 is er voor de zoekgebieden in de regio nader onderzoek gedaan naar de milieueffecten van duurzame opwek. Hiervoor is een milieueffectrapportage ([planMER](#)) uitgevoerd in 2023. Het is aan de bestuurders van gemeenten, provincie en waterschappen, om af te wegen wat er met de uitkomsten, vastgelegd in de planMER, wordt gedaan in de besluiten die ze nemen in hun gemeente. De uitkomsten van de planMER worden ook gebruikt om de afspraken van de RES aan te scherpen. Binnen de RES Groene Metropoolregio werken we daarom op dit moment aan de Herijking RES 2024. Naar verwachting is deze rond de zomer van 2024 klaar. De Herijking RES 2024 wordt vervolgens door de bestuurders van de RES-gemeenten vastgesteld. Zij leggen deze voor 'wensen en bedenkingen' voor aan hun gemeenteraden.



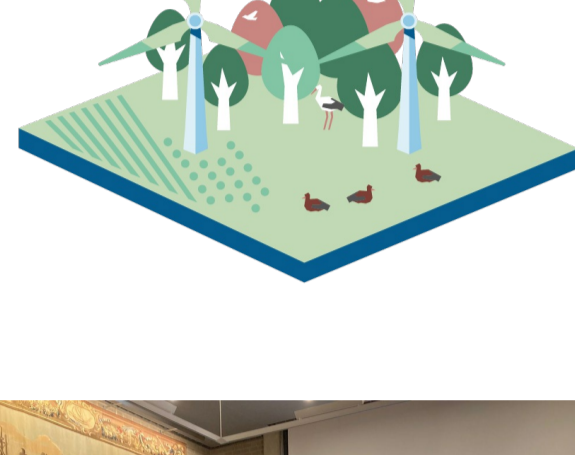
'Wij hebben een opgave en die voeren we samen uit'

In de Groene Metropoolregio is de RES ingebed in een bredere regionale samenwerking. Handig voor dwarsverbanden met andere thema's. Maar hoe houd je óók focus op uitvoering van de RES? Dimitri Horsthuis-Tangelder (bestuurlijk trekker) en Ine van den Hurk (procesregisseur) delen hun ervaringen.

[Lees het interview hier verder](#)

Hoe zit het met netcongestie?

Er speelt van alles op het gebied van netcongestie. Op onze website vind je de laatste informatie, Q&A's en andere linkjes [met informatie over netcongestie](#) in de Groene Metropoolregio.



Gebiedsateliers integraal programmeren

In september 2023 is er een start gemaakt met de gemeenten in de regio Arnhem-Nijmegen voor de aanpak integraal programmeren. Hiervoor is een aantal bijeenkomsten georganiseerd. En tijdens een ambtelijke kick-off op 4 oktober is een toelichting gegeven op het proces en de aanpak.

Vervolgens zijn in november vier gebiedsateliers georganiseerd voor ambtenaren vanuit alle sectoren/domeinen (wonen, mobiliteit/logistiek, duurzame opwek, bedrijventerreinen/industrie) van alle gemeenten. Deze sessies zijn nuttig geweest om inzicht te krijgen in de energievraag en de opwek in de regio en hoe dit gaat ontwikkelen tussen nu en 2050. In de volgende stap gaan we op zoek naar oplossingen om deze energievraag en opwek meer te koppelen en zo het energiesysteem beter te benutten.

[Lees hier meer over netcongestie](#)

Windbeleid en RES Gelderland

Het [milieueffectrapport](#) dat vorig jaar voor onze regio is opgesteld, laat zien welke milieueffecten plaatsvinden als de beoogde duurzame opwek uit RES wordt gerealiseerd. Zo is zorgvuldig beargumenteerd welke gebieden voor opwek geschikt, geschikt te maken of ongeschikt zijn. De provincie Gelderland doorloopt op dit moment eenzelfde proces (planMER) voor de overige vijf Gelderse RES'en. Het Gelderse milieueffectonderzoek wordt in de komende weken opgeleverd. Naar verwachting ligt dit onderzoek van eind april tot begin juni ter inzage. Ook wordt door de provincie een digitale informatiebijeenkomst gepland rond week 20. Houdt hiervoor de provinciale communicatiekanalen in de gaten.

Regionale ondersteuning gemeenten bij de warmtetransitie

De GMR heeft van de rijksoverheid circa €565.000 ontvangen voor de regionale versnelling van de warmtetransitie (de 'regiospuk'). Voor de uitvoering daarvan is Roland Bus als programmamanager gestart bij het RES-team van de Groene Metropoolregio. Hij gaat samen met de gemeenten versnellingsprojecten opzetten.



Nieuwe landelijke windnormen

Het Rijk (het Ministerie van Infrastructuur en Waterstaat) werkt aan nieuwe landelijke milieunormen voor windturbines op land. Het gaat om nieuwe regels voor geluid, veiligheid, slagschaduw en afstand van grote en kleine windturbines. Dit vraagt om een uitgebreid proces, waaronder een participatie- en inspraaktraject. Op 12 oktober 2023 zijn de concepten voor de nieuwe windturbinenormen gepubliceerd. Daarin staan o.a. een wat strengere geluidsnorm, externe veiligheidsnorm en een afstandsnorm beschreven.

Gelders Windbeleid Veluwe

De provincie Gelderland beschermt de roofvogel die op de Veluwe broedt (de Wespindief). Daarom besloten Gedeputeerde Staten eind 2022 dat er geen windturbines mogen komen op de Veluwe en 1 kilometer daaromheen. In een cirkel van 1 tot 8 kilometer om de Veluwe zijn beperkt en onder voorwaarden turbines toegestaan. In de afgelopen maanden heeft de provincie een milieueffectrapport uitgevoerd naar de mortaliteit van de wespindief en de beschermde natuurwaarden. Dit heeft geleid tot een ontwerp aanvulling beleidslijn windenergie op en rondom de Veluwe.

[Lees meer over de windnormen](#)

[Meer informatie vind je hier](#)

Ruimte voor Defensie

De Nederlandse krijgsmacht verdedigt ons gebied en dat van onze bondgenoten. Binnen de NAVO wordt steeds meer van de krijgsmacht gevraagd. Meer activiteiten betekent ook dat er meer ruimte nodig is: om te oefenen voor infrastructuur, munitieopslag en nieuwe of aangepaste vergunningen. Het Ministerie van Defensie zoekt hiervoor ruimte in alle Nederlandse provincies, waaronder Gelderland. Het komende jaar doet Defensie hiervoor een groot landelijk milieueffectonderzoek. Binnen onze regio onderzoekt Defensie o.a. de mogelijkheden om vliegveld Deelen op te waarderen tot volwaardig militair vliegveld, helikopterlaag-vliegveld langs de nootrand van de Veluwe en de Liemers en de ontwikkeling van helikopterlandingsplaatsen bij zweefvliegveld Malden.

Kennissessies wetsvoorstel Collectieve Warmte en de WGIW

Om de gemeentes in staat te stellen regie te voeren over de warmtetransitie ontwikkelt de rijksoverheid een nieuw wettelijk kader, met name de Wet Collectieve Warmte (WGW) en de Wet Gemeentelijke Instrumenten Warmtetransitie (WGIW). Het Gelders Expert team Warmte verzorgt op **donderdag 11 april van 11.00u tot 14.00u in Bemmelen**, een kennissessie over deze wetten. Alle gemeenten in de regio ontvangen hiervoor een uitnodiging.

Webinar regionaal warmtebedrijf

Donderdag 14 maart van 11.00 – 12.15 uur is er een webinar over het oprichten van een regionaal warmtebedrijf. Het Gelders Warmte Infrabedrijf staat centraal als voorbeeld van een organisatie model voor warmte onder de Wet collectieve warmte (Wcw). Het Gelders Warmte Infrabedrijf (GWIB) is opgezet door de provincie Gelderland, Oost-NL en Firan. Directeur van het GWIB Detlef Meijer vertelt hoe het warmtebedrijf werkt en hoe het tot stand kwam.

[Aanmelden](#)

RES in vogelvlucht

NP RES organiseert op **donderdag 16 mei** een online kennissessie 'RES in vogelvlucht' voor nieuwe bestuurlijk trekkers, regiocoördinatoren en collega's binnen de RES-regio's. Zij krijgen 'in vogelvlucht' een introductie in de RES. Meld je aan door een mail te sturen naar info@npres.nl.

[Lees hier verder](#)



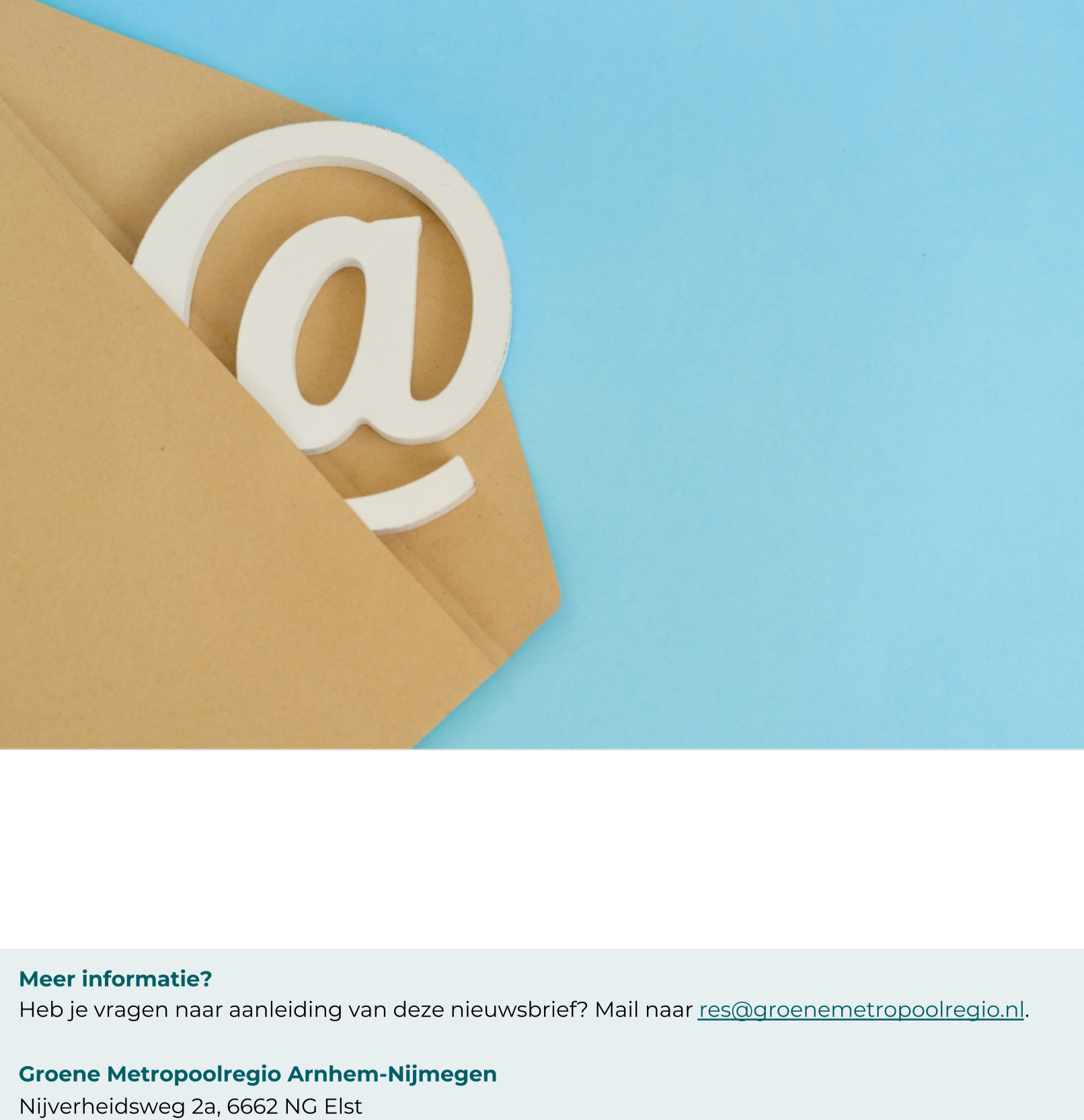
Een handige tool: de RES gespreksassistent

Ben je in gesprek over de RES en wil je feiten checken in antwoorden vinden op veel gestelde vragen? Check dan onze [RES-gespreksassistent](#). Een handige tool voor volksvertegenwoordigers en voor iedereen die met de RES bezig is.

[Kijk op de website van NPRES](#)

Ook interessant:

- [Terugkijken: kennissessie Nota Ruimte](#)
- [HIER opgewekt 2024](#)



Meer informatie?
Heb je vragen naar aanleiding van deze nieuwsbrief? Mail naar res@groenemetropoolregio.nl.

Groene Metropoolregio Arnhem-Nijmegen
Nijverheidsweg 2a, 6662 NG Elst
Telefoon 06-239 14 278

